



famille &
provence
SOLUTIONS D'HABITAT
© Société à Mission

NOTRE RAISON D'ÊTRE

Rapport d'Activité 2023



TOUS EN RESIDENCE ...



ÉDITO

20₂₃

Famille & Provence - Société à Mission



Jean-Charles
PIETRERA
Président



Grégoire
CHARPENTIER
Directeur Général

Cette évolution est l'aboutissement de la démarche menée par la société depuis plus de 5 ans, qui a permis de construire avec les collaborateurs et les parties prenantes, un projet d'entreprise ambitieux nous engageant vis-à-vis des enjeux sociétaux et environnementaux.

Pour parvenir à cette reconnaissance, la société a dû remplir 3 conditions essentielles. Tout d'abord, se doter d'une Raison d'Être au sens de l'article 1835 du Code Civil. Ensuite, prévoir des objectifs sociétaux et environnementaux poursuivis par la société dans le cadre de son activité. Et enfin, se doter d'un comité de mission pour suivre la bonne exécution de celle-ci.

Tout ceci a été possible grâce à une démarche collective et bienveillante d'écoute des salariés, l'amélioration des pratiques inter services et l'optimisation de la qualité de service apportée aux locataires.

La construction de ce projet d'entreprise s'est organisée autour de valeurs partagées par l'ensemble des collaborateurs et d'une vision "En tant qu'opérateur de l'habitat social, être acteur du bien-être et bien vivre ensemble".

Cette dynamique collective et collaborative a permis la mise en œuvre de projets partagés et structurants pour l'activité de la société et le bien-être de ses salariés.

L'opportunité d'évoluer en Société à Mission s'est avérée être une évidence. Et le 26 septembre 2023, lors d'une Assemblée Générale Extraordinaire, Famille & Provence est devenue Société à Mission.

ENSEMBLE ON VA PLUS LOIN

RÉSUMÉ



CHRISTINE FABRESSE
Présidente
du conseil d'administration



FRANÇOIS RIEU
Président exécutif
du Groupe Habitat en Région

Après une année 2022 marquée par la dégradation du contexte économique – liée notamment au contexte géopolitique nouveau –, l'année 2023 apporte une certaine stabilité. Pour autant, l'inflation est restée l'un des principaux sujets d'inquiétude des Français. En 2023, face à ces défis, le Groupe Habitat en Région a choisi l'action. Plus que jamais, nous avons affirmé avec force nos valeurs et convictions, incarnant chaque jour notre engagement à être utiles, solidaires et engagés, au cœur des territoires. Pour répondre à la crise du logement, nous avons continué à construire, procédant, en 2023, à 3 400 mises en chantier et livrant des programmes répondant à de hautes exigences environnementales. Et ce ne sont pas moins de 363 millions d'euros que nous avons investis en 2023 dans la réhabilitation et l'entretien de notre parc immobilier, contribuant ainsi à l'attractivité des territoires. Dans un contexte de hausse générale des coûts, nous avons sensibilisé nos locataires à la sobriété énergétique et nous sommes mobilisés pour leur pouvoir d'achat et leur insertion professionnelle grâce à des partenariats innovants, en résonance avec notre ancrage territorial. Nous avons aussi renforcé notre engagement envers nos aînés en lançant notre Charte seniors, un programme national qui mutualise tous les engagements portés par le Groupe pour répondre au défi du vieillissement de la population.



Plus que jamais, nous avons affirmé avec force nos valeurs et convictions, incarnant chaque jour notre engagement à être utiles, solidaires et engagés, au cœur des territoires. »

L'année 2023 a marqué un nouveau tournant dans notre démarche de responsabilité sociale des entreprises (RSE). Plus de la moitié des sociétés du Groupe ont désormais la qualité de société à mission et la démarche se poursuit en 2024. Cet engagement fort, inscrit dans notre plan stratégique, confirme la volonté des sociétés du Groupe d'aller au-delà

de leur mission naturelle en intégrant dans leurs statuts des objectifs sociaux et environnementaux ambitieux, en réponse aux enjeux auxquels nous faisons face et qui doivent guider nos réflexions et nos actions. Accompagnées par notre direction RSE, toutes les sociétés du Groupe ont réalisé un bilan carbone, étape indispensable pour poser les bases d'une future stratégie climat. Un élan auquel se sont joints les collaborateurs du Groupe, nombreux à participer aux ateliers collaboratifs de la Fresque du climat organisés en interne par les entreprises.

L'année 2024 marquera la dernière ligne droite dans la mise en œuvre de notre plan stratégique. Au regard de l'énergie déployée en 2023, nous savons que nous pouvons compter sur nos 3 300 collaborateurs pour être au rendez-vous de cette ultime étape, avant d'écrire une nouvelle page de l'histoire du Groupe avec le prochain projet stratégique.

GOVERNANCE

Troisième acteur du logement social en France, le Groupe Habitat en Région s'appuie sur un modèle singulier reposant sur l'équilibre entre la force de l'action nationale et l'autonomie des entreprises sur leur territoire.

La gouvernance du Groupe, assurée par les 15 Caisses d'Épargne régionales et le Groupe BPCE, banquier historique du logement social, dessine un modèle parfaitement adapté aux enjeux du territoire.



ORGANISATION

Chaque société anonyme de coordination (SAC) propose une offre globale sur son territoire en additionnant les savoir-faire de chacun de ses membres. Le Groupe définit la stratégie et les ambitions nationales, anime cette communauté, mutualise et pilote les projets nationaux au bénéfice des entreprises.

SOCIÉTÉS DE COORDINATION



FILIALES



INDICATEURS D'ACTIVITÉ

3 300
collaborateurs

243 000
logements et équivalents logements

13
organismes HLM



486 000
personnes logées

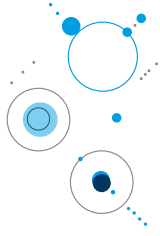
363 M€
engagés pour la réhabilitation et l'entretien du parc

3 400
logements neufs et VEFA livrés



583 M€ engagés pour la construction de logements neufs

UTILES, SOLIDAIRES & ENGAGÉS



SOMMAIRE

3-4



Jean-Charles
PIETRERA
Président



Grégoire
CHARPENTIER
Directeur Général



**CHRISTINE
FABRESSE**
Présidente
du conseil d'administration



**FRANÇOIS
RIEU**
Président exécutif
du Groupe Habitat en Région

ÉDITOS

7



85.9%

DE SATISFACTION
GLOBALE
EN 2023

8



SOCIÉTÉ À MISSION

14



L'OFFRE 2023

20



PLUS PROCHE DE NOS CLIENTS

24



ÇA S'EST PASSÉ EN 2023

EN 2023

85.9% de satisfaction globale des locataires .

Il ne faut pas se priver de bonnes nouvelles.

L'ARHLM PACA & Corse a souhaité challenger les bailleurs sociaux avec la remise de trophées sur différentes catégories. Famille & Provence lauréate de la catégorie : Gestion Locative liée au meilleur taux de satisfaction des bailleurs de la Région PACA.

Des locataires satisfaits de vivre dans nos logements, c'est le fruit du travail de l'ensemble des collaborateurs, des actions collectives au service du mieux vivre ensemble sur le territoire. C'est également, au sein de l'entreprise, des actions favorisant la transversalité et accompagnant l'évolution de nos métiers.

Au côté de son activité traditionnelle, Famille & Provence poursuit le développement de son activité d'accession sociale à la propriété via différentes solutions.

Le dispositif Bail Réel Solidaire (BRS) est une des ces solutions, avec plusieurs projets en cours de montage. Notons le lancement de la 1^{ère} opération, "Evidence", réalisée en maîtrise d'ouvrage directe de 31 logements collectifs à Rognac.

Le dispositif Prêt Social Location Accession (PSLA), porté par la coopérative Le Foyer de Provence, propose à la vente 35 logements sur la commune de Saint-Etienne-du-Grès.(12 logements vendus à ce jour).

Quant à la vente HLM, 12 logements vendus répartis sur 3 résidences : Le Tivoli et Li Passeroun à Aix-en-Provence et Le Green à Vedène.

Sans oublier la cession en bloc de 34 logements au bénéfice de l'ONV Action Logement.

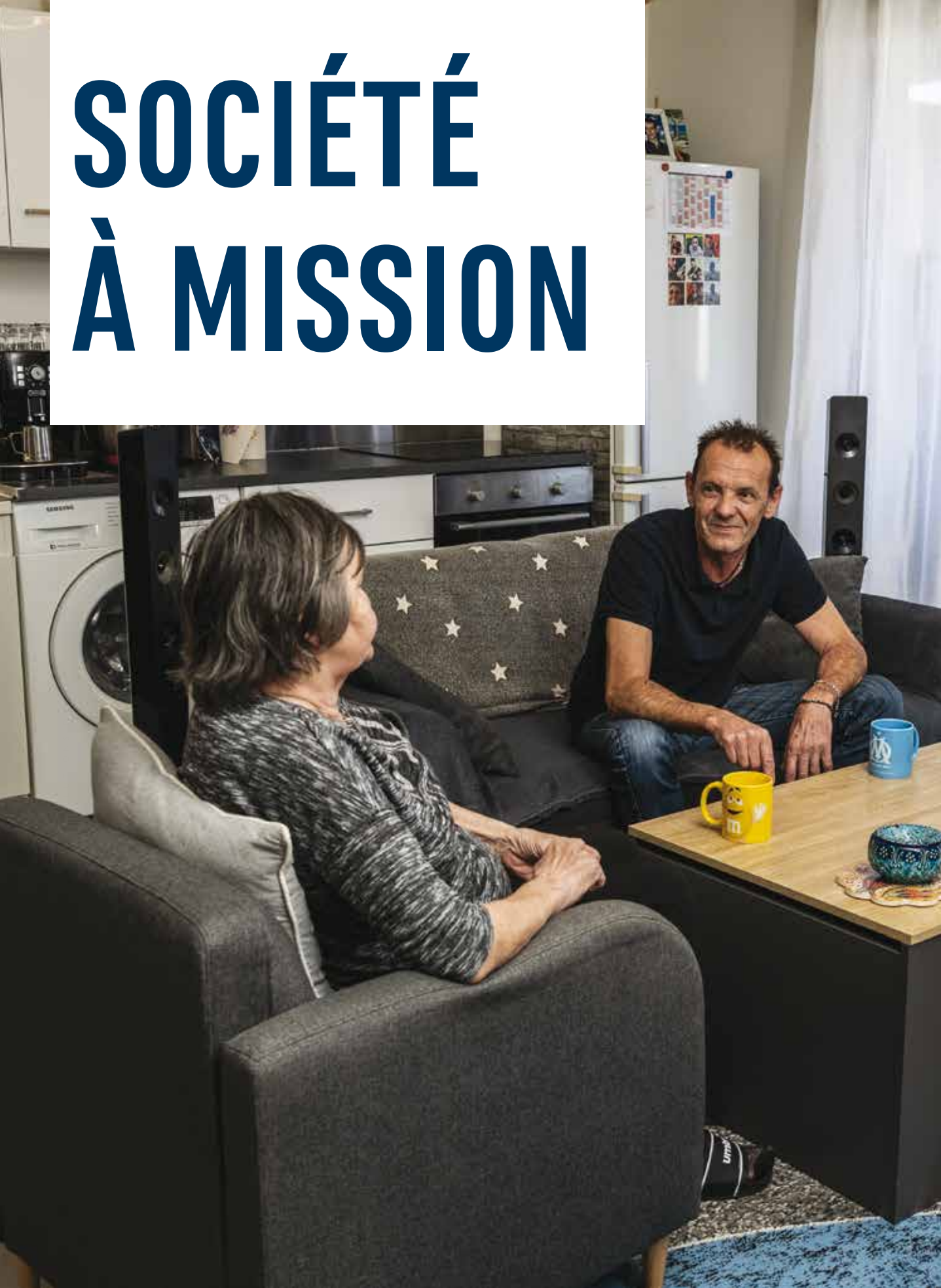
Le chiffre d'affaires est de 46,7 millions d'euros.

FAMILLE & PROVENCE détient des participations dans 3 structures HLM, la coopérative **Le FOYER DE PROVENCE**, l'ESH Habitations de Haute Provence et dans la **SAC Habitat en Région Sud-Est**.

Le Conseil d'Administration est composé de 16 administrateurs dont 3 représentants élus par les locataires lors des élections du 30 novembre 2022. Les prochaines se tiendront à la fin de l'année 2026.

Présidence assurée par Jean-Charles PIETRERA.
Direction Générale assurée par Grégoire CHARPENTIER.

SOCIÉTÉ À MISSION





QUE DE CHEMIN PARCOURU ...

9

Depuis 2017, un besoin de changement ressort du questionnaire envoyé aux salariés par les membres du GAPE (Groupe d'Animation de Projet d'Entreprise) :

"Une volonté collective d'améliorer l'environnement de travail, de développer un mode de management participatif et partager des valeurs communes."

Lors du séminaire à The Camp en 2019, la démarche CIBLEs permet la mise en place de groupe projets pour travailler sur des propositions visant à améliorer les conditions de travail. Et un travail commun sur la formulation d'une vision commune autour de valeurs partagées.

La crise sanitaire et le confinement ont bousculé nos habitudes de travail et accéléré les pistes de réflexions collectives et partagées comme l'amélioration des process en interne ou la qualité de service.

Dans un contexte général morose, l'année 2022 voit l'évolution des conditions de travail avec notamment la mise en place du télétravail, la flexibilité ...

2023 : FAMILLE & PROVENCE évolue en Société à Mission.

Notre **Raison d'Être** s'est écrite autour d'une définition commune qui prend en compte les attentes des collaborateurs, inscrites également dans les objectifs statutaires.

"Famille & Provence, acteur de proximité, s'engage sur son territoire pour un habitat social, durable et solidaire, à taille humaine. Avec l'investissement de tous, Famille & Provence veut porter une attention sincère à ses collaborateurs, ses partenaires, habitantes & habitants, pour créer avec eux les conditions du bien-vivre ensemble, en harmonie avec l'environnement."

FAMILLE & PROVENCE S'ENGAGE ...



Être désormais Société à Mission, nous engage à mener nos missions en cohérence avec notre Raison d'Être et les objectifs donnés.

4 objectifs statutaires correspondant à 4 thématiques :

- **CULTURE D'ENTREPRISE PARTAGÉE :**

Développer une culture d'entreprise partagée et bienveillante qui favorise l'épanouissement des collaborateurs et affirme la dimension humaine et sociale de leurs missions.

- **DÉVELOPPEMENT SOCIAL :**

Accompagner et tisser des liens de proximité avec nos partenaires, habitants et habitantes au bénéfice du développement social des territoires sur lesquels Famille & Provence est implantée.

- **HABITAT DIVERSIFIÉ ET ADAPTÉ :**

Développer et être en recherche permanente d'une offre d'habitat adaptée aux différentes étapes de la vie qui réponde aux besoins spécifiques de chacun dans son parcours résidentiel.

- **ENVIRONNEMENT :**

Innover et adapter nos activités pour un meilleur impact environnemental.



Séminaire Mai 2023 - Fruitière Numérique -Lourmarin

CONTEXTE & ENJEUX

Le contexte réglementaire :

La loi PACTE du 22 mai 2019 a introduit la notion de Société à Mission concernant le statut des entreprises avec pour objectif «d'orienter le pouvoir de transformation des entreprises pour résoudre des enjeux sociétaux et environnementaux du XXI^{ème} siècle, en liant la capacité d'innovation et d'écoute active envers les parties prenantes». En terme législatif, l'article 1833 du Code Civil a ainsi été modifié «toute société doit avoir un objectif licite et être constitué dans l'intérêt commun des associés. La société est gérée dans son intérêt social, en prenant en considération les enjeux sociaux et environnementaux de son activité».

Le contexte du Groupe :

Le Groupe Habitat en Région (Groupe BPCE), a fixé, lors de la diffusion de son Plan Stratégique d'Orientation 2020-2024, comme objectif l'engagement de l'ensemble de ses filiales à obtenir ce statut de Société à Mission.

Famille & Provence a donc entamé cette démarche en mode collaboratif à travers des groupes de salariés volontaires pour construire ensemble le projet d'entreprise.

TEMPS FORTS 2023 ...



↑ FRESQUE DU CLIMAT - 30/03/2023 - BEAURECEUIL

Première déclinaison de l'objectif statutaire "Environnement" en objectifs opérationnels. Le temps d'une journée pour évoquer l'intégration des enjeux climatiques dans nos pratiques professionnelles. Temps d'échanges avec les salariés divisés en sous groupe afin d'identifier les actions concrètes à mener sur 4 thématiques proposées : éco-locataires, éco-collaborateurs, construction/réhabilitation et entretien du patrimoine.



↑ FAMILLE & PROVENCE VERS UNE SOCIÉTÉ À MISSION - 09/05/2023 - LOURMARIN

Déclinaison de 3 objectifs statutaires "Culture d'entreprise partagée, Habitat adapté et diversifié et Développement social" lors de ce séminaire d'une journée afin de recenser les actions et préconisations des salariés sur chacun des objectifs. Ces travaux servent notamment à la formulation des objectifs opérationnels et propositions d'actions.



↑ FAMILLE & PROVENCE DEVIENT SOCIÉTÉ À MISSION - 26/09/2023

Assemblée Générale Extraordinaire : Famille & Provence acte l'évolution des statuts en Société à Mission en y intégrant la Raison d'Être et les objectifs statutaires, fruit d'une démarche collective et participative.



↑ FAMILLE & PROVENCE SE RÉVÈLE SOCIÉTÉ À MISSION - 17/10/2023 - SALON PROVENCE RUGBY

Tous les collaborateurs et partenaires accueillis au Stade Maurice David à Aix-en-Provence pour officialiser l'évolution de Famille & Provence en Société à Mission. Présentation de notre Raison d'Être et des objectifs statutaires organisés autour de 4 Grands Items pour répondre aux enjeux sociétaux et environnementaux.

GRUPE PROJET SOCIÉTÉ À MISSION

Ce groupe, constitué de salariés volontaires a permis d'assurer la bonne conduite de la démarche en participant activement à la définition de la Raison d'Être et de ses objectifs statutaires, en animant plusieurs ateliers lors des séminaires d'entreprise, et en allant à la rencontre des parties prenantes de la société (partenaires locaux et associations, fournisseurs, locataires, administrateurs, salariés ...)

L'OFFRE 2023





L'ACCÈS AU LOGEMENT DURANT SON PARCOURS RÉSIDENTIEL

15

Au 31 décembre 2023, le patrimoine locatif de la société s'élève à **8 416 logements**.

La gestion de la demande de logement passe entièrement par le SNE (Serveur National d'Enregistrement).

1 683 demandes ont été extraites ou créées par le pôle clientèle.

594 attributions prononcées par la Commission d'Attribution des Logements et Examen de l'Occupation Locative (CALEOL). La typologie demandée est conforme aux années précédentes avec une demande majoritaire de T3, suivis des T2 puis T4.

La part des constructions neuves dans les attributions prononcées est de 9.6%. 2.4% des attributions ont été consacrées au relogement dans le cadre du Nouveau Programme National de Renouvellement Urbain (NPNRU) à Aix-en-Provence et Manosque.

Grâce à l'action des deux Conseillères en Économie Sociale et Familiale, 98 ménages sur 46 communes ont été accompagnés, 48 enquêtes sociales de pré-attribution ont été menées. Leurs interventions s'avèrent indispensables auprès des locataires en difficulté de paiement de loyers, ou autre problématique sociale permettent d'agir.

Elles viennent renforcer les actions de prévention sociale des autres collaborateurs.

NOUVEAUX LOGEMENTS

81

MIS EN LOCATION

RÉPARTIS EN 11 OPÉRATIONS

2/3 EN MAÎTRISE D'OUVRAGE DIRECTE

↓ **LES SABRANS - LE PUY SAINTE RÉPARADE**

LES SABRANS 1 : 14 logements (9 PLUS - 5 PLAI) - LES SABRANS 2 : 15 logements (15 LLI)

Architecte : Manuel CANAS





RUBIS - CADENET ↑

9 LOGEMENTS (6 PLUS - 3 PLAI)

Architecte : Manuel CANAS



↓ **MAISON ANDRÉ - COUDOUX**

10 LOGEMENTS (7 PLUS - 3 PLAI)

Architecte : Agence Baldassari-Sibourg





↓ **6 RUE NEUVE - ROGNES**
2 LOGEMENTS (1 PLUS - 1 PLA1)
Architecte : SARL Denis URVOY Architecte





← LES TERRASSES DE CABRIÈRES - CABRIÈRES D'AIGUES

3 LOGEMENTS (1 PLUS - 1 PLAI - 1 PLS)

Architecte : Sophie BREZILLAC & Béatrice CORTES

↓ LE MOULIN - MEYRARGUES

12 LOGEMENTS (8 PLUS - 4 PLAI)

Architecte : Agence d'Architecture Gérard THOREL



LE JARDIN DES FAURYS - VENELLES →

6 LOGEMENTS (3 PLUS - 2 PLAI - 1 PLS)

Architecte : Agence MV Architectes



3 autres programmes également livrés respectivement :

- LE CLOS DES COSTES - VENELLES - 1 LOGEMENT (PLUS)
- LA MAISON DES 4 - GARDANNE - 1 LOGEMENT EN HABITAT INCLUSIF (co-location) (PLS)
- HESTIA - SALON DE PROVENCE - 8 LOGEMENTS (PLS)



PLUS PROCHE

**DE NOS
CLIENTS**



MISSION D'INNOVATION & ANIMATION SOCIALE

21

La Direction Innovation Sociale de Famille & Provence pilote des projets sur tous les territoires afin de favoriser le "bien vivre ensemble".

Elle élabore des réponses nouvelles à des besoins sociaux et environnementaux liés au vieillissement de la population, la précarité ou encore les discriminations.

Cela implique la participation des habitants aux projets ainsi que la construction de partenariats et des coopérations.

Au niveau du Groupe Habitat en Région et de la SAC HER Sud Est, l'année 2023 a été consacrée à l'étude et la création d'une Fondation permettant de développer des projets inter bailleurs plus ambitieux.

La Fondation ACT'HER SUD-EST, créée par les sociétés membres de la SAC Habitat en Région Sud-Est*, réunit les directeurs généraux des sociétés, les membres du comité projets, les personnalités qualifiées Gilles MARTIN-GILIS, Bénédicte CHEVALLIER, Laurent LAIK, Vera TUR ainsi que les représentants de la Fondation de France.

Grégoire CHARPENTIER en est le Président.

La Fondation ACT'HER SUD-EST est une fondation d'intérêt général, abritée par Fondation de France. Elle a pour objectif de porter les projets emblématiques de développement social de ses membres.

(*Erilia, Logirem, Famille & Provence, SDH Constructeur, Sogima, Habitations de Haute Provence, Oph Cannes Pays de Lérins et Socaconam.)

ANIMATION & DÉVELOPPEMENT DES JARDINS PARTAGÉS

22

Le CPIE du Pays d'Aix, partenaire de longue date de Famille & Provence, continue de gérer et animer les 2 jardins d'Encagnane, mais accompagne également le nouveau Centre social du Jas de Bouffan pour animer le jardin « La Bulle Verte », ainsi que nos locataires vers la création d'un nouveau jardin au Domaine de Tintaine à Pertuis.

LE DOMAINE DE TINTAINE - Pertuis (84)

Dans le cadre d'un projet d'éco-citoyenneté mené à Pertuis (centre ancien, Croze), le CPIE du pays d'Aix a animé plusieurs ateliers avec nos locataires qui ont répondu positivement à la proposition de pouvoir jardiner en bas de chez eux, en bacs ou en pleine terre.

Le projet s'est précisé au cours de 8 rencontres organisées en 2023, et a abouti avant l'été à l'installation de jardinières avec plantes grimpantes pour masquer le mur de séparation de la résidence, ainsi qu'en fin d'année, la validation d'un jardin collectif qui sera aménagé début 2024.

LES JARDINS DE LA POURANE - Meyrargues (13)

Pour faire face aux difficultés auxquelles le CIQ était confronté pour lancer une dynamique habitante et une appropriation du jardin, Famille & Provence et la commune de Meyrargues se sont rapprochées de l'association Loubatas pour répondre à l'appel à projet lancé par le Département des Bouches-du-Rhône sur l'accompagnement des jardins collectifs, afin d'assurer un soutien à la pratique jardinière des locataires de la Pourane sur les prochaines années.

En 2023, des ateliers jardins et animations ont été assurés régulièrement. Ils ont permis de maintenir l'activité sur le jardin et de faire appel à de nouveaux jardiniers.





↑ **INSTALLATION DES JARNIERES PAR LES LOCATAIRES**

DES PROJETS STRUCTURANTS

Par le biais des contrats de ville, et de l'abattement TFPB, Famille & Provence soutient des actions de cohésion sociale et peut ainsi développer son action auprès des habitants sur les territoires où l'ESH est implantée.

Nous avons ainsi contribué dans 9 quartiers prioritaires de la ville (QPV) sur 7 communes, à 38 projets divers, pour un montant total de financement de 161 450 euros.

Parmi ceux-ci, certains sont structurants au sens où ils réunissent plusieurs acteurs locaux, ils sont co-construits (voire impulsés) avec l'équipe innovation sociale de Famille & Provence, et financés de manière pluriannuelle.

ÇA S'EST PASSÉ EN 2023



↑ 20 000 LIEUX EN UN SEUL - AIX-EN-PROVENCE

Ce tiers lieu permet aux habitants de s'impliquer dans la vie collective de leur quartier, d'inventer et d'expérimenter de nouvelles actions au bénéfice du plus grand nombre. Bon vent à ce projet en lien avec l'Habiter (logement et cadre de vie), le Lien social et les Solidarités (entraide, convivialité...) et la Nature en Ville (écologie urbaine).



↑ PATIO ARTE - TRETS

Installation de l'œuvre "CUBE SUR LIGNE PRINTEMPS" de l'artiste Sébastien ZANELLO dans la cour de la résidence.



↑ RÉCOMPENSE

Pour la 1^{ère} fois, l'Association Régionale HLM Paca-Corse challenge les bailleurs sociaux en créant des trophées (Région PACA) dans 3 catégories. Famille & Provence lauréat dans la catégorie "Gestion Locative", monte sur la 1^{ère} marche du podium avec un taux de satisfaction 2022 de : 87.3%

INDEX ÉGALITÉ FEMME - HOMME →

Au 1^{er} mars, les entreprises d'au moins 50 salariés doivent publier annuellement "l'index d'égalité Femme-Homme".

Celui-ci se calcule sur 100 points à partir de 4 indices. Cet index est conçu pour mesurer les éventuels écarts de rémunération en toute transparence et mettre en évidence les axes de progression.

Le seuil minimal de 75 points est largement atteint. FAMILLE & PROVENCE a un index supérieur de 22 points : 97/100.



25



← CHANTIER PARTICIPATIF - LES ALIZIERS - MANOSQUE

Les acteurs locaux se mobilisent pour "donner un nouveau souffle" sur la résidence. Sous le soleil et dans une ambiance conviviale les jeunes locataires débarrassent les encombrants, repeignent le local vélo, préparent le jardin partagé qui accueillera au printemps les premiers semis. Avec l'appui du centre Social, un groupe de locataires se mobilise pour créer l'enclos du futur poulailler, organiser l'accueil de 2 à 3 poules et l'entretien du lieu.



FRESQUE DU CLIMAT : INTÉGRER LES ENJEUX CLIMATIQUES DANS NOS PRATIQUES PROFESSIONNELLES ↑

Sensibilisation des salariés aux enjeux climatiques.

La Fresque du Climat permet à chacun de comprendre le fonctionnement, l'ampleur et la complexité des enjeux liés aux dérèglements climatiques. Une approche ludique et pédagogique pour s'approprier le sujet en évitant une descente verticale du savoir. Au cours des ateliers, les participants relient les liens de cause à effets et intègrent les enjeux climatiques dans leur globalité mais également au quotidien dans leurs pratiques professionnelles.



↑ BARRIOL - ARLES

Après 2 semaines de chantier éducatif en collaboration avec l'Association Insertion par l'Activité Économique et Solidaire - GROUPE ADDAP13, les deux mobiliers imaginés avec les habitants sont livrés par LE CABANON VERTICAL sur la place Maurice Thorez dans le quartier de Barriol à Arles !

Barri-centres est un projet inter-partenarial mené avec les bailleurs sociaux ERILIA, FAMILLE & PROVENCE, 13 HABITAT, les collectivités (Ville d'Arles, ACCM), le Fonds pour l'Innovation Sociale et les acteurs locaux. Ce projet accompagne de nouvelles formes d'appropriation positive de l'espace public du quartier de Barriol et encourage le lien social entre les habitants.



← DISPOSITIF SMART AVENIR

11 Avril, Famille & Provence signe une convention partenariale avec GRDF. Engagement dans une coopération pour :

- Alimenter nos résidences en production neuve de gaz naturel ou gaz vert,
- Accompagner la transition énergétique auprès des locataires
- Engager une décarbonation progressive de notre patrimoine.

Exemple: Actions d'accompagnement identifiées avec les locataires du Jas de Bouffan programmées en Sept/Oct 2024.



↑ LA NOCTURNE DE MARSEILLE

La Team FAMILLE & PROVENCE participe à la 17^{ème} édition de la Nocturne de Marseille avec un départ sur l'hippodrome Borély. Une course solidaire de 5 km aux abords des plages du Prado organisée par le Lions Club Marseille Doyen.

Un engagement solidaire dont les recettes sont reversées au profit d'associations venant en soutien de personnes atteintes de cécité. Une attention bienveillante tournée vers les autres à l'image de la raison d'être de notre société.



↑ PLAN DE CONCERTATION LOCATIVE

28 Avril, La CLCV et 2 administrateurs représentants locataires signent le Plan de Concertation Locative 2023 - 2026

En arrière-plan, une illustration des mots clés issus du séminaire/formation "Fresque du Climat". (Toile réalisée par Alexis Le Carpentier, Gestionnaire d'Immeubles)



← LA SOLIDARITÉ AU CŒUR DE NOS ACTIONS

EDF et FAMILLE & PROVENCE, signent une convention de partenariat visant à accompagner au quotidien les locataires et salariés.

Ce partenariat contribue à partager des valeurs communes de solidarité et d'engagement auprès des locataires pour lutter contre la précarité énergétique en les informant sur les différents dispositifs d'aides et d'accompagnement.



← SEMAINE DE L'INNOVATION SOCIALE

10^{ème} édition autour du thème " Enfance et Hlm ".

Ateliers de lecture. FAMILLE & PROVENCE et LOGIREM mènent un projet d'accueil de jeunes en colocation solidaires (dits Kapseurs) sur leur patrimoine respectif d'Aix-en-Provence.

En contrepartie de cet accueil, les Kapseurs s'engagent dans des projets solidaires au cœur des quartiers.

Au sein de l'école élémentaire Giono à Encagnane, les Kapseurs participent à la semaine de l'innovation sur le thème " A quoi sert la lecture ? ".

A la sortie de l'école, ils proposent plusieurs temps de lecture à voix haute auprès des enfants et leurs familles.

FÊTE DE L'ÉTÉ AUX PLANTIERS - MANOSQUE →

Organisée dans le cadre du projet Arc en Ciel, il permet de développer et créer des jardins partagés et des aménagements transitoires sur 3 résidences du quartier Arc Sud de Manosque, en préfiguration de sa rénovation urbaine. Les enfants sont parties prenantes du projet et participent à de nombreuses animations et actions de sensibilisation à l'environnement.



← ENTREPRISES ÉPHÉMÈRES

FAMILLE & PROVENCE, Groupe Habitat en Région, participe à Marseille, Aix-en-Provence et Vitrolles aux Entreprises Éphémères.

6 semaines par session pour permettre à 50 personnes de la région d'être en recherche active, avec un accompagnement spécifique innovant, autour d'un objectif commun : «que chacun trouve une solution professionnelle qui lui corresponde».

Cet engagement répond au Plan Stratégique visant à développer notre présence sur les territoires auprès de l'ensemble des parties prenantes et ainsi renforcer les relations avec nos partenaires locaux pour accompagner les plus fragiles.



↑ FÊTE AU JARDISQUARE - AIX-EN-PROVENCE

Après l'école Giono au cœur du quartier d'Encagnane, depuis un an les enfants de l'accueil de loisirs et Hors Gabarit réfléchissent sur des propositions d'aménagements visant à embellir le square Lou Rigaou (Jardisquare) plus agréable et plus visible pour les habitants. Peintures et remise en état de mobilier.

Tous réunis : les membres de la Cabane de Voisins, CSC la Provence, la Ville d'Aix (représentée par M.BENKACI maire des quartiers Encagnane-Corsy), l'association Hors Gabarit, l'association DUNES, des enfants, adolescents et adultes habitant le quartier.



← ESTIVALES 2023 - Aix-en-Provence

8^{ème} édition des Estivales de l'Immobilier "Habitat durable & ville de demain".

Découvrez le chemin pour accéder à la propriété :

- Vente HLM,
- Prêt Social Location - Accession,
- Bail Réel Solidaire...

Stand copartagé avec la Caisse d'Épargne CEPAC

ANIMATION PAYS D'AIX NATATION →

Été 2023, la piscine "Plein ciel" a réouvert ses portes. Famille & Provence propose aux enfants du Jas de Bouffan une après-midi "natation découverte". Cette action est réalisée en partenariat avec le PAN, le Centre Social du jas de Bouffan Nord et la collaboration de la ville d'Aix en Provence.



← LOGEMENT LOCATIF INTERMÉDIAIRE (LLI)

Le LLI constitue une offre de logements à loyers réglementés inférieurs aux prix du marché, destiné aux ménages inéligibles au parc social mais dont les revenus ne leur permettent pas de se loger correctement dans le parc privé. 1^{ère} mise en location au Puy-Sainte-Réparate.



← TOUS EN RÉSIDENCE

Une matinée pour se retrouver au sein d'un bureau de gestionnaire et peut-être découvrir ou revoir une des résidences composant le patrimoine de la société.

L'objectif est de partager avec ses collègues de travail son quotidien, valoriser les missions, partager les contraintes ou difficultés auxquelles le personnel de terrain est parfois confronté. Et surtout partager un temps informel pour mieux se connaître.

29



← INAUGURATION LES TERRASSES DU SUD - PERTUIS

Située à l'entrée Sud de la Commune, la résidence conçue par l'Atelier d'architecture Manuel CANAS s'intègre parfaitement dans l'environnement urbain.

20 logements sociaux avec des surfaces habitables moyennes de 45 m² à 76 m² selon les typologies : (Type 2 : 11, Type 3 : 6, Type 4 : 3) répartis en 11 T2, 6 T3, 3 T4.

Chantier achevé en décembre 2022 et une entrée des locataires pour les fêtes de fin d'année.

PARCOURS RÉSIDENTIEL DES JEUNES →

Dans la continuité du projet de la première GAMING HOUSE de L'INSERTION engagé il y a un an, la MISSION LOCALE DU PAYS D'AIX et FAMILLE & PROVENCE poursuivent leur partenariat envers les jeunes notamment dans l'accès au parc résidentiel.

Accompagnée par l'URHAJ dans ses démarches et dans le cadrage juridique, la MISSION LOCALE DU PAYS D'AIX a obtenu son agrément d'Inter-Médiation-Locative.

Grâce à ce dispositif un jeune est désormais locataire FAMILLE & PROVENCE, au sein d'une résidence située dans le quartier d'Encagnane (Aix-en-Provence).



SENTINELLES DE L'ENVIRONNEMENT →

Contribuer à la biodiversité en ville, la protection des abeilles et sensibiliser le grand public sur les enjeux de pollution et de disparition des insectes pollinisateurs font partie de nos engagements.

Avec l'installation de 3 ruchers supplémentaires, notre partenariat avec l'Union Nationale des Apiculteurs de France (UNAF) est renouvelé pour 3 ans. Actuellement nous sommes propriétaires de 11 ruches implantées sur 4 sites :

- 3 ruches : Au bonheur des âges - Rognac
- 3 ruches : Cardalino à Encagnane - Aix en Provence
- 3 ruches : L'Art du Temps à La Duranne - Aix en Provence
- 2 ruches : La Figuière - Aix-en-Provence



CHIFFRES CLÉS AU 31-12-2023

30

85.97.
SATISFACTION GLOBALE

8 416 LOGEMENTS

PATRIMOINE LOCATIF *
* INCLUANT 559 PLACES EN RESIDENCES SPÉCIALISÉES

81

NOUVEAUX LOGEMENTS
EN LOCATION

68
VENTES

594

ATTRIBUTIONS DE LOGEMENTS

1 510

DOSSIERS PRÉSENTÉS EN COMMISSION
D'ATTRIBUTION DES LOGEMENTS

97/100

INDEX ÉGALITÉ PROFESSIONNELLE
FEMMES - HOMMES

117

COLLABORATEURS
DONT 73% EN CONTACT
AVEC LES LOCATAIRES

9

UNITÉS D'EMPLOI
8 SALARIÉS BÉNÉFICIAIRES



Engagés pour COⁿstruire des LO^gements Solidairement



+ de 1 200

ARBRES PLANTÉS

95 kg



GOBELETS
COLLECTÉS ET RECYCLÉS

3 kg



PAPIER
COLLECTÉS ET RECYCLÉS

9 kg



PILES COLLECTÉES

3 kg



BOUCHONS
COLLECTÉS ET RECYCLÉS

Merci aux contributeurs de ce rapport

Directeurs de publication

Jean-Charles PIETRERA & Grégoire CHARPENTIER

Conception et Réalisation

Direction de la communication FAMILLE & PROVENCE

Nathalie BELACEL-MAURY, Véronique MICHAU avec la collaboration de Jacqueline BEDOT

Crédits photos ©

FAMILLE & PROVENCE, DR, Criscuolo, François MOURA, Lisa RICIOTTI, T-VIDEOPROD, Gilles GERBAUD

Photos de couverture : Les Sabrans - Le Puy Sainte Réparate - François MOURA

Photo 2^{ème} de couverture : Famille & Provence

Suivez notre actualité :



www.familleprovence.fr



FAMILLE & PROVENCE

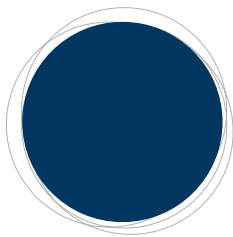


FAMILLE ET PROVENCE

Impression : ANTILOPE EA - 04 96 15 21 10 / Groupe LA VARAPPE

Imprimé sur du papier recyclé Print Speed





famille &
provence
SOLUTIONS D'HABITAT

Famille & Provence
Le Décisium B I
1 Rue M. Gandhi CS 60400
13097 Aix-en-Pce Cedex 2
Tel. 04 42 91 2000
www.familleprovence.fr



GROUPE
HABITAT
EN RÉGION

